

На правах рукописи

Басаргина Людмила Владимировна

**ОРГАНИЗАЦИОННО-ПЕДАГОГИЧЕСКИЕ УСЛОВИЯ
ПРОФЕССИОНАЛЬНОГО РАЗВИТИЯ УЧИТЕЛЕЙ-ЛОГОПЕДОВ
В СИСТЕМЕ ДОПОЛНИТЕЛЬНОГО ПРОФЕССИОНАЛЬНОГО
ОБРАЗОВАНИЯ**

Специальность: 13.00.03 — коррекционная педагогика (логопедия)

АВТОРЕФЕРАТ

диссертации на соискание ученой степени
кандидата педагогических наук

Москва - 2010

Работа выполнена в Краевом государственном образовательном учреждении дополнительного профессионального образования «Алтайский краевой институт повышения квалификации работников образования»

Научный руководитель: доктор педагогических наук, профессор
Калашникова Наталья Григорьевна

Официальные оппоненты: доктор педагогических наук, профессор
Приходько Оксана Георгиевна
кандидат педагогических наук, доцент
Дудьев Василий Петрович

Ведущая организация: ГОУ ДПО «Академия повышения квалификации и профессиональной переподготовки работников образования»

Защита состоится "07" декабря 2010 г. в ___ час. на заседании Диссертационного совета Д 850.007.05 при ГОУ ВПО «Московский городской педагогический университет» Департамента образования города Москвы по адресу: 119261, Москва, ул. Панферова, д. 8, корп. 2.

С диссертацией можно ознакомиться в библиотеке ГОУ ВПО «Московский городской педагогический университет» Департамента образования города Москвы по адресу: 129226, Москва, 2-й Сельскохозяйственный проезд, д. 4.

Автореферат разослан «___» _____ 20__ г.

Ученый секретарь
диссертационного совета

М.Н. Русецкая

ОБЩАЯ ХАРАКТЕРИСТИКА РАБОТЫ

Актуальность исследования. С введением двухуровневой подготовки специальных педагогов актуальным для образовательной практики становится поиск путей постдипломного профессионального развития учителя-логопеда в инновационной практике дополнительного профессионального образования (ДПО). Приоритетные направления, цели и задачи образовательной деятельности в системе ДПО специальных педагогов рассматриваются в работах Г. В. Бабиной, О. Е. Грибовой, Н. М. Назаровой, Н. Н. Малофеева, Н. Г. Петелиной, О. Г. Приходько, Е. С. Тушевой, В. Н. Шурдукалова, И. М. Яковлевой и др. При этом особую значимость приобретают основные виды послевузовского образования: повышение квалификации и профессиональная переподготовка учителей-логопедов.

Аналитический обзор литературы позволил нам выделить содержательные и временные аспекты рассмотрения вопросов профессионального образования: организация и совершенствование профессиональной подготовки логопедов в системе высшего образования (Л. С. Волкова, Р. И. Лалаева, Р. Е. Левина, Е. М. Мастюкова, О. В. Правдина, В. И. Селиверстов, Т. Б. Филичева, Н. А. Чевелева, Г. В. Чиркина и др.); обеспечение подготовки логопедов в современных условиях (В. М. Акименко, В. П. Дудьев, Е. Н. Жукатинская, Е. Е. Китик, Т. Ю. Корнийченко, Л. В. Лопатина, М. Е. Орешкина, Н. К. Харченко и др.); организация профессиональной переподготовки по направлению «Логопедия» (О. Е. Грибова, А. В. Ястребова, Н. Н. Яковлева и др.); повышение квалификации и исследование профессиональной компетентности учителей-логопедов (Н. А. Бессмертная, Е. Н. Жукатинская, Е. В. Колтакова, Н. Г. Петелина, Р. М. Султанова, Ю. В. Півчук и др.).

В исследованиях обращается внимание на то, что педагогические и организационные условия ДПО обеспечивают формирование креативности и вызывают у специалистов потребность в повышении профессиональной компетентности (Л. Н. Горбунова, Т. М. Давыденко, А. П. Пересыпкин, М. М. Поташник, Я. Б. Санжиева, Л. Ф. Сербина и др.). Отмечается важность обеспечения межведомственной преемственности в логопедической работе, необходимость информатизации учебного процесса системы ДПО (М. Л. Баранова, Т. В. Волосовец, Н. К. Долгих, Т. А. Пенина и др.).

Однако дальнейшего рассмотрения и решения требуют вопросы проектирования программ профессионального развития педагогов, проектирования и реализации учителями-логопедами программ профессионального саморазвития, изучения возможностей и специфики использования форм и методов менеджмента в системе ДПО учителей-логопедов, определения механизмов реализации дополнительного профессионального образовательного сервиса как фактора профилактики, раннего выявления и коррекции речевых нарушений. Изучение проблем постдипломного профессионального развития учителей-логопедов необходимо, прежде всего, для совершенствования региональной системы логопедической службы.

Таким образом, существует **противоречие** между потребностью практики в дальнейшем профессиональном совершенствовании учителя-логопеда в соответствии с задачами и содержанием логопедической помощи в том или ином регионе и неразработанностью организационно-педагогических условий про-

фессионального развития в региональных системах ДПО для указанной категории специалистов.

В рамках данной проблемы определена **тема исследования**: «Организационно-педагогические условия профессионального развития учителей-логопедов в системе дополнительного профессионального образования».

Объект исследования — постдипломное профессиональное развитие учителей-логопедов.

Предмет исследования — организационно-педагогические условия и механизмы реализации профессиональной переподготовки и повышения квалификации учителей-логопедов в системе дополнительного профессионального образования.

Гипотеза исследования состоит в предположении о том, что для совершенствования компетенций учителей-логопедов и обеспечения их постдипломного профессионального развития необходимо создать опережающую модель организационно-педагогических условий взаимодействия участников образовательного процесса, координации и управления процессами профессиональной переподготовки и повышения квалификации, проектирования и реализации обучающимися программ профессионального саморазвития, предоставления им дополнительного профессионально-образовательного сервиса.

Цель исследования — определение и научное обоснование совокупности организационно-педагогических условий и механизмов их обеспечения, способствующих профессиональному развитию и совершенствованию педагогической компетентности учителей-логопедов.

Задачи исследования:

- выявить степень изученности проблемы профессионального развития специалистов в системе ДПО, в частности, учителей-логопедов;
- определить проблемные зоны развития профессиональных компетенций учителей-логопедов;
- разработать модель обеспечения организационно-педагогических условий профессионального развития учителей-логопедов в системе ДПО, выделив цель и задачи, принципы, подходы, условия реализации и организационные формы, определяемые ее опережающей направленностью.
- экспериментально проверить и доказать эффективность применения в системе ДПО совокупности организационно-педагогических условий и механизмов реализации профессионального развития и совершенствования педагогической компетентности учителей-логопедов;
- выявить динамику показателей эффективности логопедической работы в период исследования на базе сети экспериментальных площадок.

Методологической основой исследования являются:

концепции: системного подхода к исследованию педагогических явлений (В. Г. Афанасьев, В. И. Загвязинский, В. В. Краевский, Д. А. Новиков, М. П. Поташник); акмеологическая концепция личности и повышения профессионального мастерства (Б. Н. Ананьев, В. Г. Зазыкин, А. А. Деркач, Н. В. Кузьмина, А. К. Маркова и др.); теории деятельности (Л. С. Выготский, А. Н. Леонтьев, С. Л. Рубинштейн, Э. Эриксон; системного подхода к изучению и коррекции речевых нарушений и организации деятельности логопеда (Р.Е. Левина, Л. С. Волкова, Т. Б. Филичева, Е. Ф. Рау, М. Е. Хватцев, Н.А. Чевелева, Г. В. Чиркина);

подходы: компетентностный подход в профессиональном образовании (Э. Ф. Зеер, И. А. Зимняя, В. В. Сериков, А. В. Хуторской и др.), в специальном образовании (Н. Н. Малофеев, Н. М. Назарова, Г. Н. Пенин, Л. М. Шипицына и др.), личностно-деятельностный подход к подготовке и повышению квалификации педагогов (Н. Г. Калашникова, Н. В. Кузьмина, В. А. Слостенин, Г. С. Сухобская) и др.; тезаурусный (Вал. А. Луков, Вл. А. Луков, Е. В. Соколовская, Т. В. Шадрина) и сервисный подходы в гуманитарных науках (А. В. Орлов, Е. В. Тонков, Н. С. Сердюков);

теории и теоретические основы: личностно-профессионального развития педагогов (Л. Н. Горбунова, А. А. Орлов, М. М. Поташник, И. С. Якиманская) и технологической культуры педагога (И. А. Колесникова, Г. К. Селевко); управления образовательным процессом (Т. М. Давыденко, Ю. А. Конаржевский, П. И. Третьяков, И. К. Шалаев, Т. И. Шамова, Л. Н. Шкуркина и др.), профессиональной подготовкой учителей-логопедов (Г. В. Бабина, Е. Н. Жукатинская, Е. Е. Китик, Р. М. Султанова и др.), повышением квалификации и профессиональной переподготовкой учителей-логопедов (О. Е. Грибова, Е. В. Колтакова, М. Е. Орешкина, Н. Г. Петелина, Е. С. Тушева, Н. Н. Яковлева и др.).

В соответствии с целью были выбраны следующие **методы** исследования: анализ литературы, нормативно-правовых и методических материалов по теме исследования, изучение опыта работы учителей-логопедов и форм организации ДПО, анкетирование, тестирование, беседа, индивидуальный и групповой психолого-педагогический эксперимент. Обработка материалов исследования осуществлялась с помощью непараметрического метода — коэффициента ранговой корреляции Спирмена, статистического анализа экспериментальных данных К. Вилкоксона.

Научная новизна результатов исследования состоит в том, что:

- разработана векторная интерпретация развития профессиональных компетенций учителя-логопеда через преодоление им проблемных зон;
- определена и научно обоснована совокупность организационно-педагогических условий, включающая взаимодействие участников образовательного процесса, алгоритмизацию, координацию и управление процессом дополнительного профессионального образования, его программно-методическое обеспечение и использование инструментария профессионального развития учителями-логопедами в системе ДПО;
- выявлены механизмы реализации совокупности организационно-педагогических условий в системе ДПО на основе дополнительного профессионально - образовательного сервиса, обеспечивающего повышение результативности логопедической работы;
- научно обоснована целесообразность применения тезаурусного и сервисного подходов в выявлении организационно-педагогических условий профессионального развития учителей-логопедов и путей их обеспечения — механизмов реализации дополнительного профессионально - образовательного сервиса в системе ДПО.

Теоретическая значимость исследования:

- разработана модель обеспечения организационно-педагогических условий профессионального развития учителей-логопедов в системе ДПО, функциональные характеристики которой позволяют опережающе учитывать современные квалификационные требования, предъявляемые к данной категории педагогических работников;

– дополнены и конкретизированы представления о возможностях моделирования развития профессиональных компетенций учителя-логопеда, предложена векторная интерпретация их развития.

Практическая значимость исследования. Внедрена в практику учреждения ДПО модель обеспечения организационно-педагогических условий профессионального развития учителей-логопедов.

Разработаны учебные модули дополнительной профессиональной образовательной программы повышения квалификации учителей-логопедов и учебно-методические комплексы дистанционного повышения их квалификации, обновлен и систематизирован учебно-методический комплекс профессиональной переподготовки по направлению «Логопедия».

Разработаны методические рекомендации по проведению самоанализа профессиональной деятельности учителя-логопеда, разработан лист (само-)оценивания компетентности и результативности профессиональной деятельности, используемый в системах общего, специального и дополнительного профессионального образования в условиях подготовки к введению нового порядка аттестации педагогических работников и распространения принципов новой системы оплаты труда в учреждениях системы специального образования.

Материалы исследования могут быть использованы в практической работе учителями-логопедами сферы образования, здравоохранения и социальной защиты, а также в профессиональной деятельности преподавателями и методистами высших профессиональных образовательных учреждений и системы ДПО, работающими педагогами коррекционно-развивающего и специального образования, специалистами органов управления и надзора в сфере образования.

Достоверность и обоснованность результатов исследования обеспечены исходными методологическими позициями, структурой экспериментальной работы, проведенной в соответствии с целью, задачами, предметом и логикой исследования, адекватностью цели и применяемых методов статистической обработки результатов исследования.

Экспериментальная база исследования. Исследование проводилось на базе кафедры коррекционно-развивающего и специального образования КГОУ ДПО «Алтайский краевой институт повышения квалификации работников образования». В исследовании приняли участие на предварительном этапе 565 учителей-логопедов из городов и районов Алтайского края. В формирующем эксперименте участвовало 274 человека, из них 230 учителей-логопедов, которые уже прошли курс повышения квалификации, и 44 слушателя групп профессиональной переподготовки по направлению «Логопедия». Экспериментальными площадками в системе общего и специального образования явились МДОУ № 12 и № 56, СКОУ VIII вида № 2 г. Барнаула, МОУ начальная школа ЗАТО «Сибирский» Алтайского края. Логопедическое сопровождение образовательного процесса в этих учреждениях было организовано на основе сервисного подхода, динамика его результатов отслеживалась на этапах первичной и вторичной профилактики и коррекции речевых нарушений у детей.

Организация исследования. Исследование проводилось с 2006 по 2010 г. в три этапа. *Первый этап* (2006–2007 гг.) — *подготовительно-аналитический* — был посвящен изучению литературы, анализу разработанности проблемы в научном и практическом плане, формулировке идеи и проблемы исследования, определению цели, объекта, предмета, гипотезы, исследовательских задач и методов.

Второй этап (2007–2009 гг.) — экспериментально-преобразующий. В эти годы проведено исследование исходного уровня и зоны ближайшего профессионального развития учителей-логопедов, планирующих получить ДПО в период с 2007 по 2010 г., выполнен экспериментально-теоретический отбор организационно-педагогических условий профессионального развития учителей-логопедов в системе ДПО, разработана модель и механизмы их реализации, описаны организация и методика проведения этапов экспериментального исследования. *На третьем, обобщающем, этапе (2009–2010 гг.)* проверялась эффективность разработанной модели, проводился анализ результатов исследования, формулировались выводы по проблеме исследования, оформлялся текст диссертации.

Апробация результатов исследования осуществлялась на заседаниях кафедры коррекционно-развивающего и специального образования КГОУ ДПО «Алтайский краевой институт повышения квалификации работников образования» (2007–2010 гг.), на кафедре логопедии ГОУ ВПО Москвы «Московский городской педагогический университет» (2010 г.). Основные положения и результаты исследования представлялись в докладах на конференциях: «Воспитание читателя: теоретический и методический аспекты» (Барнаул, 2006), «Модернизация и развитие системы дополнительного профессионального образования. Интернет-конференция» (Новосибирск, 2008), «Современные тенденции развития коррекционной педагогики» (Украина, Каменецк-Подольский, 2008), «Коррекционно-развивающая работа с детьми в условиях полифункциональной среды» (Москва, 2008), «Образование и культура в развитии современного общества» (Новосибирск, 2009), «Психолого-педагогическое и медико-социальное сопровождение лиц с ограниченными возможностями здоровья» (Бийск, 2008), «Специальное образование и социальная помощь в регионе: проблемы и перспективы» (Бийск, 2007), «Интеграция субъектов образования в Алтайском крае: опыт, проблемы, перспективы» (Барнаул, 2007), «Интеграция субъектов образования в Алтайском крае: опыт и перспективы» и «Педагогика и психология детства» (Барнаул, 2008), «Непрерывное образование в Западной Сибири: состояние и перспективы» (Горно-Алтайск, 2008–2010) и др.

На защиту выносятся следующие положения:

1. Профессиональное развитие учителя-логопеда и его компетентность — феномены, находящиеся в диалектической взаимосвязи и взаимовлиянии через преодоление проблемных зон, отражающихся в векторной интерпретации профессиональных компетенций.

2. Организационно-педагогическое обеспечение профессионального развития способствует совершенствованию компетенций учителя-логопеда при реализации совокупности условий, включающих взаимодействие участников психолого-педагогического сопровождения на этапах получения дополнительного профессионального образования и в межкурсовой межаттестационный период, алгоритмизацию координации и управления процессами повышения квалификации и профессиональной переподготовки, программно-методическое обеспечение, использование специального инструментария учителями-логопедами в реализации программ профессионального саморазвития.

3. Эффективность модели обеспечения комплекса организационно-педагогических условий профессионального развития учителей-логопедов определяется структурой мотивационно-диагностического, целевого, содержательного, технологического и рефлексивно-результативного компонентов, каждый из которых координируется исполняюще-управляющей программой.

Опережающая направленность модели определяется ее функциональными характеристиками: гармонизирующей, развивающей, корректирующей и консалтинговой.

4. Согласование совокупности организационно-педагогических условий осуществляется на основе дополнительного профессионально-образовательного сервиса: системного организационно-структурного процесса, позволяющего инициировать и координировать взаимодействие субъектов, заинтересованных в профилактике и коррекции речевых нарушений у детей (учителей-логопедов, педагогов, представителей администрации образовательных организаций, членов семьи, воспитывающей ребенка и др.).

Публикации. Основные результаты диссертационного исследования отражены в 18 публикациях (2007–2010 гг.) общим объемом 5,4 п. л.

Структура и объем работы. Диссертация состоит из введения, трех глав, заключения, списка литературы и приложений. Основной текст диссертации изложен на 172 страницах, содержит 16 таблиц, 8 рисунков. Список литературы включает 282 наименования.

ОСНОВНОЕ СОДЕРЖАНИЕ РАБОТЫ

Во введении обоснована актуальность и исследована степень разработанности проблемы, сформулированы цель, задачи и гипотеза, определены объект, предмет исследования, выделены его методологические и теоретические основы, представлены методы изучения проблемы, охарактеризованы основные этапы работы, изложены положения, выносимые на защиту, определена научная новизна, теоретическая и практическая значимость исследования.

В первой главе «Теория и практика разработки путей обеспечения организационно-педагогических условий профессионального развития учителей-логопедов в системе дополнительного профессионального образования» проанализирована научно-методическая литература по проблеме исследования, охарактеризована система ДПО учителей-логопедов, которая находится на этапе интенсивного развития и имеет региональные особенности. В этой же главе осуществлен анализ содержания научной дискуссии о региональном компоненте ДПО специальных педагогов, выявлены трудности периферийных регионов, в частности Сибири, проявившиеся в организации постдипломного профессионального образования учителей-логопедов, в недостаточном количестве дипломированных научно-педагогических кадров в области специального образования.

Изучение литературы по проблеме исследования позволило сделать вывод о том, что развитие профессиональной креативности и организация деятельности учителя-логопеда рассматривается в различных аспектах:

- внедрение инновационных форм и методов логопедической работы с детьми, имеющими нарушения речи (Г. В. Бабина, О. М. Вершинина, О. И. Кукушкина, Л. В. Лопатина, О. Г. Приходько, Т. Б. Филичева, Г. В. Чиркина и др.);
- поиск путей взаимодействия участников процесса, обеспечивающих результативность коррекции речевых нарушений (Л. И. Белякова, Ю. Ф. Гаркуша, Л. Р. Давидович, Е. В. Лаврова, А. В. Лагутина, Е. М. Мастюкова и др.);
- исследование проблемы, исходя из особой роли логопедической работы в системах образования, повышения требований к качеству подготовки и непрерывному профессиональному образованию логопедов (В. П. Дудьев, Е. В. Колтакова, М. Е. Орешкина, Л. И. Солнцева, А. Л. Фатыхова и др.).

Анализ нормативно-правовых документов показал, что повышение квалификации учителей-логопедов и профессиональная переподготовка по направлению «Логопедия» не стандартизированы. Целью повышения квалификации является решение приоритетных задач по созданию условий для совершенствования профессиональных компетенций, приближающих специалиста к акме, т. е. к индивидуальному стилю его профессиональной деятельности. Цель профессиональной переподготовки — овладение педагогами дополнительными компетенциями, необходимыми для выполнения нового вида профессиональной деятельности. Для решения задач исследования нами проанализированы стандарты высшего профессионального образования и другие документы.

В ходе теоретического анализа проблемы исследования раскрыта уровневомодульная структура образовательных (учебных) программ ДПО, позволяющая согласовывать содержание ДПО с индивидуальными потребностями учителя-логопеда. В главе описаны результаты исследований моделирования адаптивных программ на основе модульного построения для системы повышения квалификации педагогов общего образования (Н. Г. Калашникова, С. В. Кудачков, Я. Б. Санжиева, А. Л. Фатыхова и др.) и учителей-логопедов (Е. В. Колтакова, Н. Г. Петелина, М. Н. Русецкая, Н. Н. Яковлева). Доказано, что определение вариативных образовательных маршрутов ДПО логопедов детерминировано совокупностью внешних и внутренних факторов, а *компетентность учителя-логопеда позволяет ему осуществлять выбор/проектирование образовательной траектории с учетом тенденции развития теории и практики логопедии.*

В ходе теоретического исследования уточнено содержание понятия «постдипломное профессиональное развитие учителя-логопеда» и его составляющих («учитель-логопед», «профессиональное развитие» и «постдипломный период»), конкретизировано содержание деятельности учителя-логопеда на основе сервисного подхода. В контексте исследования установлена возможность частичного отождествления понятий на основе соотнесенности с ключевой смысловой нагрузкой «логопед» (по специальности), «учитель-логопед» (логопед в системе образования), «педагог» и «специалист» (дифференциация в профессии общепедагогической и специальной подготовки).

Анализ теоретических подходов к изучению феномена профессионального развития педагогов позволил нам выделить основные его компоненты: саморазвитие (О. М. Вершинина, Э. Ф. Зеер, Л. М. Митина, И. П. Слободчиков, Л. И. Сербина, И. П. Шамова и др.); самоопределение (Е. В. Исаев, А. К. Маркова, Э. Р. Сайтбаева, В. А. Слостенин и др.); личностно-профессиональное развитие (Л. Н. Горбунова, И. П. Цвелюх, И. С. Якиманская и др.). На основании этого мы получили возможность *определить постдипломное профессиональное развитие учителя-логопеда* как базовую акмеологическую категорию, включающую процесс развития личности (в широком понимании). Постдипломное профессиональное развитие учителя-логопеда — это личностно-профессиональное развитие, обуславливающее эффективность логопедической работы, осуществляемое в процессе образования и саморазвития, а также в профессиональной деятельности и взаимодействии.

На основе анализа теоретико-методологических подходов к организации ДПО приоритетными для решения задач исследования были определены тезаурусный (Вал. А. Луков, Вл. А. Луков, Е. В. Соколовская, Т. В. Шадрин и др.), компетентностный (И. А. Зимняя, Э. Ф. Зеер, Н. М. Назарова, В. В. Сериков, А. В. Хуторской и др.) и сервисный (Л. Е. Куприянова, Е. В. Тонков,

Н. С. Сердюков) подходы. Использование теоретико-методологического тезаурусного подхода позволяет участникам образовательного процесса совместно создавать индивидуальную образовательную стратегию и траекторию ДПО для каждого. Применение содержательно-структурного компетентностного подхода в ДПО создает предпосылки для системного совершенствования интегративных характеристик и проявлений личности, связанных с ее способностью совершенствовать компетенции по мере социализации и накопления опыта жизнедеятельности. В работе доказано, что *базисным критерием оценки качества ДПО выступает профессиональная компетентность как интегральная характеристика деятельности специалиста, определяющая качество действий по решению типичных профессиональных задач с использованием знаний и жизненного опыта.* Организационно-структурное содержание сервисного подхода позволило нам не только использовать формы и методы сопровождения субъектов в системе ДПО, но и инициировать и целенаправленно организовать их взаимодействие.

Основываясь на анализе содержания понятия «условие» в системе образования (Е. В. Исаев, И. П. Подласый, В. А. Сластенин), мы рассматриваем организационно-педагогические условия профессионального развития учителей-логопедов как компоненты системы ДПО, занимающие промежуточную позицию между ее субъектами. Следовательно, *условием в системе ДПО может выступать все то, что позволяет обеспечить эффективность постдипломного профессионального развития на основе конструктивного взаимодействия субъектов.*

Результаты анализа научно-методической литературы по проблеме исследования привели нас к выводу о том, совокупность типов организационно-педагогических условий требует адаптации в системе ДПО с учетом специальных профессиональных задач, решаемых учителями-логопедами. В качестве средств такой адаптации целесообразно использовать дополнительный профессиональный образовательный сервис, а также постоянно разрабатывать и обновлять программно-методическое обеспечение ДПО учителей-логопедов.

Во второй главе «Экспериментально-теоретическое проектирование содержания и способов обеспечения условий профессионального развития учителей-логопедов в системе ДПО» представлены результаты отбора и моделирования организационно-педагогических условий профессионального развития учителей-логопедов с учетом изучения их кадрового состава.

В данной главе охарактеризованы способы исследования актуального уровня и зоны ближайшего постдипломного профессионального развития учителей-логопедов на разных этапах ДПО, теоретически обоснован выбор базисного критерия оценки качества образования — уровень профессиональной компетентности, уточнено содержание понятия *«профессиональная компетентность учителя-логопеда»*. Профессиональная компетентность учителя-логопеда рассматривается как *совокупность (кластеров) профессиональных компетенций, включающих знания в области логопедии и смежных дисциплин, действия по решению основных профессиональных задач и педагогическому общению, развитию и саморазвитию личности.*

В ходе исследования установлено, что определение индивидуальной зоны ближайшего постдипломного профессионального развития учителя-логопеда необходимо и достаточно в процессе прохождения индивидуальной стажировки и дистанционного повышения квалификации, однако недостаточно при его участии в групповой переподготовке и повышении квалификации. Отсюда сле-

дует вывод о целесообразности моделирования обучающимися механизмов *логопедического сопровождения образовательного процесса*, которое понимается как *целостная система взаимодействия его участников (ребенка, учителя-логопеда, семьи, педагогов и узких специалистов, представителей администрации), учитывающая индивидуальные особенности обучающихся, возможности образовательной среды, обеспечивающая своевременную профилактику и коррекцию речевых нарушений*. Учитель-логопед рассматривается как ведущий координатор процесса логопедического сопровождения, реализуемого на основе тезаурусного, компетентностного и сервисного подходов.

В соответствии с понятием «психолого-педагогическое сопровождение (поддержка)» (И. В. Вербицкая, Е. Н. Казакова, Л. М. Шипицына, Л. Н. Горбунова, Г. Ф. Кумарина, Н. И. Приходько, А. А. Хилько и др.) *психолого-педагогическое сопровождение профессионального развития учителей-логопедов в системе ДПО означает процесс определения индивидуальной зоны актуального развития специалиста, цели, задач, содержания, средств, методов и форм поддержки его профессионального роста*.

В главе изложены результаты предварительного изучения качественных характеристик кадрового состава учителей-логопедов Алтайского края на начало 2006/07 уч. г. Оно проведено с учетом социо-психолого-педагогического исследования (Е. С. Тушева) в экспресс-варианте и стало основанием для уточнения разрабатываемой на этом этапе исследования векторной интерпретации профессиональных компетенций учителя-логопеда.

Данные количественного анализа кадрового состава учителей-логопедов 62 муниципальных образований края показали, что в 7 районах отсутствовали специалисты, в 55 районах и городах наблюдался их дефицит по отношению к числу детей, нуждающихся в коррекции речевых нарушений. Не было учителей-логопедов в 6 районах, наиболее отдаленных от регионального центра, а также в одном близлежащем к нему. Нами проведено картирование обеспеченности учителями-логопедами образовательных учреждений Алтайского края. Общее количество учителей-логопедов в системе общего и специального образования составляло 588 специалистов.

Анализ уровня базового образования и характера типичных трудностей в профессиональной деятельности учителей-логопедов показал, что дефектологическое образование имеют не более 30,0% от общего числа специалистов, преимущественно работающих в городах, педагогическое образование — около 60,0%, и не более 10,0% прошли профессиональную переподготовку по направлению «Логопедия». Такое положение послужило основанием для пересмотра подходов к обеспечению повышения квалификации и профессиональной переподготовки.

Профессиональная компетентность учителей-логопедов охарактеризована нами на основе профессиографического подхода (Е. В. Колтакова). При этом доказано, что повышение профессиональной компетентности имеет динамичную структуру, что проиллюстрировано разработанной нами векторной интерпретацией развития профессиональных компетенций (рис. 1). Координаты каждого вектора позволяют выявить этап профессионального развития, «формулу» профессиональной компетентности каждого специалиста в конкретный момент, увидеть пути совершенствования профессионализма и определить условия для личностно-профессионального саморазвития специалиста в системе «сопровождение сопровождающего». Векторная интерпретация развития профессио-

нальных компетенций визуализирует зону актуального и ближайшего постдипломного профессионального развития учителя-логопеда.

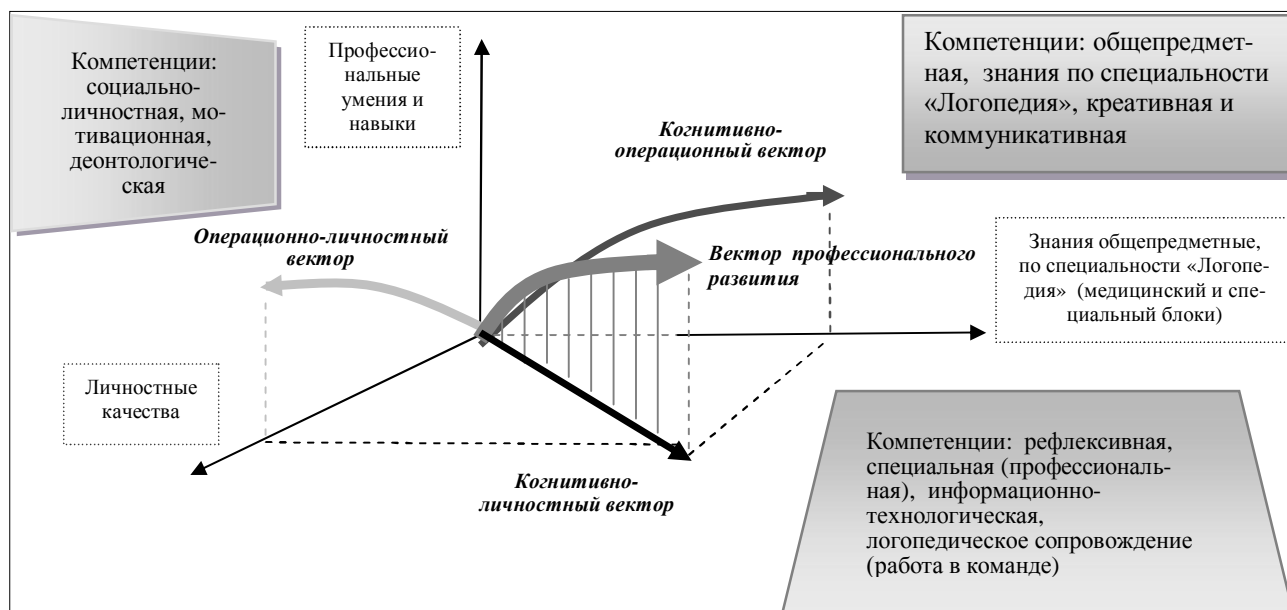


Рис. 1. Векторная интерпретация развития профессиональных компетенций учителя-логопеда

В результате анкетирования 565 учителей-логопедов Алтайского края, работающих в системе общего, специального и дополнительного образования, и анализа ответов на вопросы открытого и закрытого типа выявлены проблемные зоны постдипломного профессионального развития учителя-логопеда и приведена классификация профессиональных компетенций (по Г. К. Селевко): общекультурные, профессиональные и общепрофессиональные. *Общекультурные компетенции* включают составляющие психологической сферы (мотивационную, социально-личностную, деонтологическую) и способности (рефлексивные, коммуникативные и креативные). *Профессиональные компетенции* формируются на этапе получения профессионального образования при освоении дисциплин общепредметного, медицинского циклов и специальности «Логопедия» в ходе приобретения базовых профессиональных умений и навыков, которые при переходе на личностный план образуют специальную (профессиональную) компетенцию. Специальная профессиональная компетенция отражает комплекс подготовки по направлениям профессиональной деятельности учителя-логопеда: коррекционно-педагогической, диагностико-консультативной, профилактической, научно-исследовательской, преподавательской, организационно-управленческой и культурно-просветительской. *Общепрофессиональные компетенции* — профессиональные суперкомпетенции (информационно-технологическая, логопедическое сопровождение (работа в команде), саморазвитие). Компетентностный подход соотносится с двухуровневой подготовкой учителя-логопеда. В соответствии со стандартами общекультурные и профессиональные компетенции формируются в процессе получения степени бакалавра, совершенствуются и обогащаются общепрофессиональными компетенциями на этапе освоения образовательной программы магистра по направлению подготовки 050700 «Специальное (дефектологическое) образование».

Анализ анкет позволил установить наличие не менее шести проблемных зон у каждого из опрошенных учителей-логопедов. На вопрос о трудностях, возникающих при планировании карьерного роста, 90,0% от общего числа опрошенных молодых учителей-логопедов и со стажем от 3 до 7 лет, а также 70% от числа опрошенных педагогов со стажем 7–15 лет отметили собственную неорганизованность и отсутствие целостной технологии планирования. В ответах на вопросы, касающиеся психолого-педагогического сопровождения и поддержки карьерного роста, более 80,0% опрошенных педагогов разных возрастных групп называли формы повышения квалификации.

Анализ проблемных зон профессионального развития учителей-логопедов позволил нам первично отобрать организационно-педагогические условия (содержание ДПО, организационные формы и методы) с учетом материальных возможностей их осуществления. Исходя из понимания процесса ДПО как многокомпонентного, мы разработали его содержание с использованием положений теории управления персоналом (Е. И. Бражко, А. Я. Кибанова, Е. А. Митрофанова, Г. В. Серебрякова и Э. А. Смирнова и др.), адаптированных к условиям образования. При этом под персоналом в системе непрерывного образования понимаются педагоги-специалисты образовательных организаций, в том числе учителя-логопеды. В системе ДПО персонал представлен профессорско-преподавательским составом и методистами. Они являются стратегическим ресурсом образовательной организации.

В процессе исследования мы учитывали, что сущность управления персоналом состоит в том, что каждый компетентный специалист воспринимается как конкурентное преимущество образовательной организации, которое следует развивать. В педагогике управление рассматривается как процесс, совокупность управленческих действий, которые обеспечивают достижение определенных целей (Т. М. Давыденко, Ю. А. Конаржевский, П. И. Третьяков, И. К. Шалаев, Т. И. Шамова, Л. Н. Шкуркина и др.). Исходя из этого, мы рассматриваем управление профессиональным развитием учителя-логопеда как интегративный процесс, обеспечивающий координацию и согласование задач ДПО и саморазвитие индивида, а управление профессиональным развитием указанной категории специалистов в условиях ДПО — как процесс целенаправленного менеджмента, предусматривающего определение целей, задач, содержания и выбор средств управления.

Особое внимание в исследовании обращено на то, что обеспечение организационно-педагогических условий, управление ими и профессиональное развитие учителя-логопеда — взаимосвязанные, взаимодействующие процессы. Их взаимообусловленность представлена в работе в карьерограмме учителя-логопеда, раскрывающей зависимость характера и уровня образования на каждом ее этапе: от оптации (профессиональных намерений) до профессионального образования, адаптации, первичной и вторичной профессионализации, мастерства и ухода на пенсию.

Результаты изучения содержания и способов профессионального совершенствования учителей-логопедов легли в основу разработки модели обеспечения условий их профессионального развития в системе ДПО (рис. 2). Компонентами ее являются: мотивационно-диагностический, целевой, содержательный, технологический и рефлексивно-результативный.

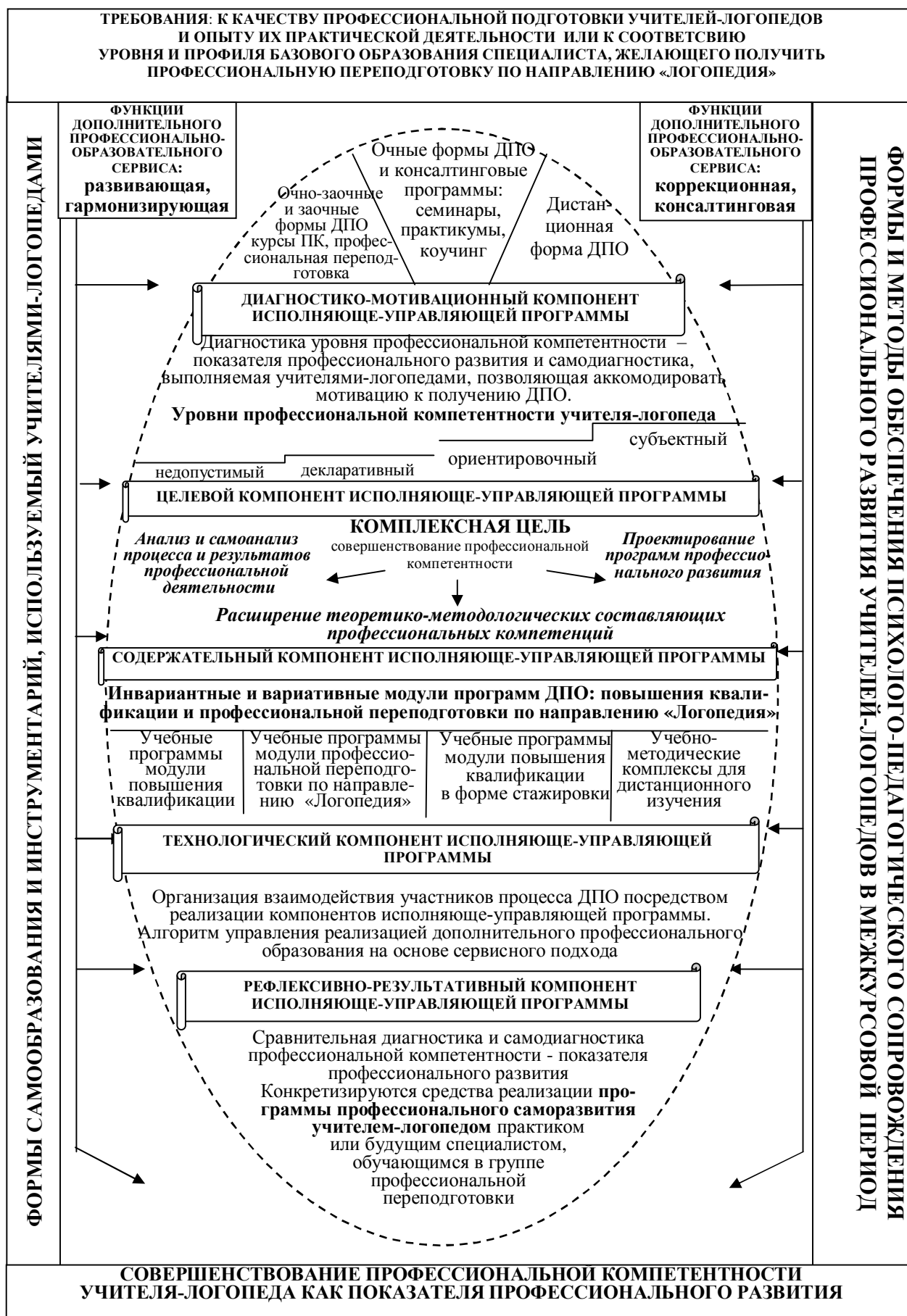


Рис. 2. Модель обеспечения условий профессионального развития учителей-логопедов в системе ДПО

Реализация *мотивационно-диагностического компонента* позволила на каждом этапе профессионального развития определять уровень компетентности логопедов. Исходя из этого, организаторы ДПО создавали условия для самодиагностики и диагностики личностно-профессионального развития специалистов, определяли уровень их мотивации и готовности к образованию.

Целевой компонент модели характеризуется как взаимосвязанная совокупность задач развития профессионализма учителя-логопеда в системе ДПО. Уровни профессиональной компетентности детерминируются вектором профессионального развития, направленность которого определяла задачи самоанализа, расширения теоретико-методических и проектировочных составляющих профессиональных компетенций. *Согласование задач стало содержанием взаимодействия учителей-логопедов и организаторов ДПО.*

Технологический компонент модели раскрывается через реализацию исполняюще-управляющей программы и алгоритмизацию ДПО. Компоненты этой программы систематизированы на основе управленческого мотивационно-программно-целевого подхода (И. К. Шалаев) и осуществляются целенаправленно и поэтапно (анализ, планирование, реализация, контроль и регулирование) в ходе индивидуальной и совместной деятельности участников ДПО на каждом этапе. Содержание технологического компонента модели включает алгоритмизацию управления дополнительным профессиональным образованием на основе сервисного подхода как одного из видов информационных моделей (см. таблицу 1). Алгоритм управления представлен последовательной совокупностью действий организаторов процесса ДПО, основанных на исходных данных и направленных на решение следующих задач: идентификацию проблем обеспечения условий постдипломного профессионального развития учителей-логопедов; отбор и структурирование содержания, необходимого для решения проблемы; проектирование способов ее решения; прогнозирование результатов; принятие управленческого решения об изменении способа профессиональной деятельности; разработка критериев оценки эффективности образовательного процесса; исполнение принятого решения; контроль и оценка.

Реализация исполняюще-управляющей программы и алгоритма управления позволила учителям-логопедам на основе самоанализа освоить технологию проектирования программы профессионального саморазвития и способа ее осуществления.

На *рефлексивно-результативном этапе* определялись показатели профессиональной компетентности постдипломного профессионального развития, (проводилась сравнительная диагностика и самодиагностика профессиональной компетентности), конкретизировались средства реализации программы профессионального саморазвития учителем-логопедом или будущим специалистом, обучавшимся в группе профессиональной переподготовки.

Алгоритм управления реализацией дополнительного профессионального образования на основе сервисного подхода

| Этапы | Участники | Процессуальное содержание | Результат |
|---|--|--|--|
| 1. Прогностическо-аналитический (в системе ДПО) | Организаторы ДПО, специалисты органов управления образованием, администрация учреждений | Сбор данных о специалистах, желающих пройти обучение по программам ДПО | Список зачисляемых на курсы повышения квалификации и в группу профессиональной переподготовки |
| 2. Учебно-методического обеспечения (в ДПО) | Профессорско-преподавательский состав | Разработка или систематизация учебно-методических комплексов инвариантного и вариативного содержания ДПО для учителей-логопедов | Учебно-методические комплексы для обеспечения вариативных маршрутов учителей-логопедов |
| 3. Диагностический (в ДПО) | Учителя-логопеды и слушатели групп профессиональной переподготовки по направлению «Логопедия» и организаторы ДПО (администрация, профессорско-преподавательский состав и методисты учреждения ДПО) | Самодиагностика и диагностика, анкетирование и тестирование с целью определения актуального уровня профессионального развития и его проблемных зон | Результаты диагностики и их анализ. Обобщение данных для использования их на последующих этапах ДПО |
| 4. Содержательно-технологический (в ДПО) | Организаторы ДПО (администрация, профессорско-преподавательский состав и методисты учреждения ДПО) | Участие в процессе ДПО и разработка учителями-логопедами творческих проектов, участие в круглых столах и конференциях, практических занятиях на базе образовательных учреждений | Повышение уровня развития профессиональных компетенций, проекты, выполненные в процессе ДПО |
| 5. Экспертно-результативный (в ДПО) | | Экспертиза и самооценка практико-ориентированных творческих разработок, консультирование и составление программы их внедрения, внесение корректив | Анализ содержания проектов и повышение уровня компетенций в экспертной и рефлексивной деятельности |
| 6. Преимуществоперспективный (в системе ДПО) | Организаторы ДПО, администрация образовательных учреждений, специалисты органов управления образованием | Включение в программы ДПО для руководителей образовательных учреждений и специалистов управления образованием модулей, направленных на актуализацию деятельности каждого из участников логопедического сопровождения образовательного процесса | Созданы условия для развития компетенций руководителей в области результативных механизмов обеспечения логопедического сопровождения образовательного процесса |

Во второй главе обоснован комплекс следующих организационно-педагогических условий: взаимодействие участников психолого-педагогического сопровождения профессионального развития учителей-логопедов; координация и управление процессами профессиональной переподготовки и повышения квалификации на основе алгоритмизации, программно-методического обеспечения; применение специального инструментария профессионального (само-)развития; проектирование и реализация обучающимися программ профессионального саморазвития. Механизмом реализации этого комплекса усло-

вий является предоставление дополнительного профессионально-образовательного сервиса: *системного организационно-структурного процесса, позволяющего инициировать и координировать взаимодействие всех субъектов, заинтересованных в эффективной профилактике и коррекции речевых нарушений у детей (учителей-логопедов, педагогов, представителей администрации образовательных учреждений, членов семьи ребенка и др.), как на этапах получения дополнительного профессионального образования, так и в межкурсовой межтестационный период.*

В диссертационном исследовании результаты проектирования содержания и способов обеспечения организационно-педагогических условий профессионального развития учителей-логопедов группируются в два блока. Первый блок, требующий экспериментальной апробации, представляет собой совокупность условий, модель их обеспечения и механизм реализации как дополнительный профессионально-образовательный сервис. Второй блок включает понятия «профессиональная компетентность учителя-логопеда», «управление профессиональным развитием учителей-логопедов в условиях ДПО», а также конкретизированную автором карьерограмму учителя-логопеда.

В третьей главе «Опытно-экспериментальная апробация модели и механизмов обеспечения условий профессионального развития учителей-логопедов в системе ДПО» описаны процесс и результаты апробации модели и механизмов обеспечения условий профессионального развития учителей-логопедов с разным базовым уровнем подготовки, охарактеризовано разработанное автором учебно-методическое и содержательно-инструментальное обеспечение для системы ДПО.

Формирующий эксперимент (с 2007 по 2009 г.) был организован по двум видам ДПО, реализуемым в России. В нем приняли участие 274 учителя-логопеда, из них 230 специалистов с разным базовым образованием, окончившие курсы повышения квалификации и работающие в должности «учитель-логопед». На основании поданных заявок и с учетом проведенного картирования на базе АК ИПКРО были сформированы 8 групп слушателей: 4 группы очно-заочной формы обучения и 4 группы в городах Бийске, Алейске и Славгороде, которые проходили обучение в форме выездных курсов. Кроме того, 25 человек повышали свою квалификацию в дистанционной форме. Индивидуальные стажировки как вид ДПО избрали 5 педагогов.

На констатирующем этапе исследовался уровень профессиональной компетентности каждого участника. Самодиагностика мотивационной сферы и профессиональной компетентности учителя-логопеда проведена с использованием адаптированной методики С. Г. Молчанова и методики оценки сформированности основных умений и навыков С. Митина. Результаты констатирующего эксперимента (рис. 3, столб. А) показали, что из 230 учителей-логопедов 41 специалист продемонстрировал оптимальный уровень профессиональной компетентности, 82 — допустимый, 22 — недопустимый и 85 — критический.

По программе профессиональной переподготовки по направлению «Логопедия» обучались 44 человека. Из них 15 человек в начале 2007 г. окончили курсы повышения квалификации в дистанционной форме. Они хотя и не имели специального образования, но работали в должности учителя-логопеда. На констатирующем этапе эксперимента мы применяли те же методики, что и при повышении квалификации. В результате диагностики 6 обучающихся были отнесены нами к допустимому уровню профессиональной компетентности, 4 — к критическому, 34 — к недопустимому (рис. 3, столб. В).

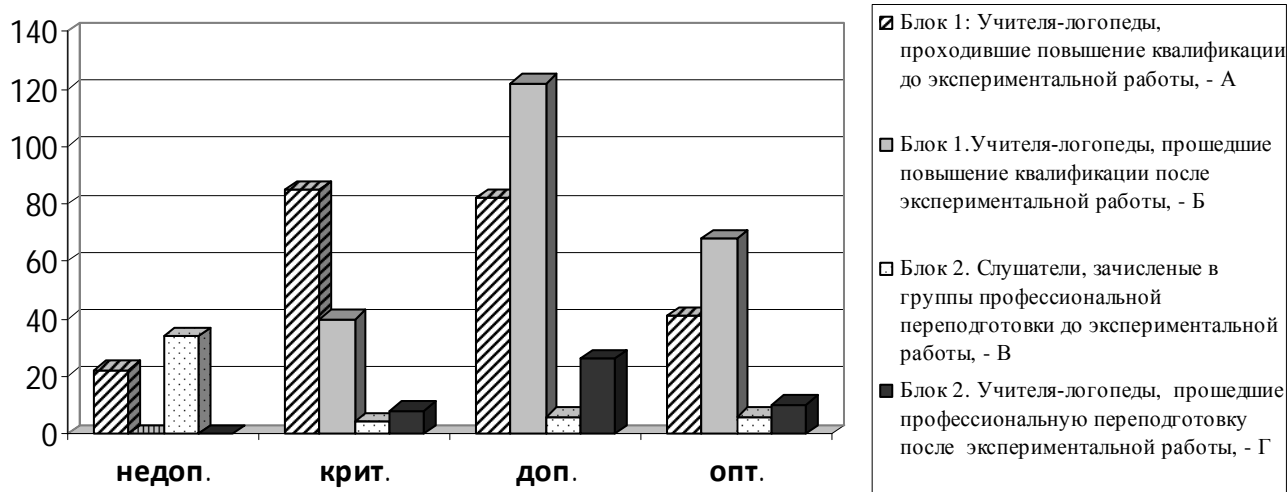


Рис. 3. Данные показателей уровней профессионального развития учителей-логопедов до и после проведения опытно-экспериментальной работы

В главе охарактеризована организация ДПО учителей-логопедов с учетом сервисного подхода (путем построения информационных систем, которые непосредственно связаны с профессиональной деятельностью учителя-логопеда). Это позволило создать условия для решения педагогом задач постдипломного профессионального развития с использованием возможностей информационно-коммуникационных технологий. На основе уровнево-модульного подхода и дополнительного профессионального образовательного сервиса разработаны и систематизированы учебные модули дополнительных профессиональных программ повышения квалификации для учителей-логопедов и профессиональной переподготовки по направлению «Логопедия».

С учетом анализа результатов изучения диагностико-мотивационного компонента конкретизировано содержание исполняющее-управляющей программы. В работе представлены этапы повышения квалификации и профессиональной переподготовки с учетом алгоритмизации на основе сервисного подхода.

Структура программы повышения квалификации для учителей-логопедов включает инвариантный, вариативный и инвариантно-вариативный блоки. Инвариантная часть (Блок I, разд. 1–3) проектируется и реализуется творческими группами преподавателей, имеет достаточно унифицированное содержание для всех категорий педагогических работников и посвящена вопросам государственной политики в сфере образования, нормативным, правовым и психолого-педагогическим основаниям его реализации. Вариативная часть (Блок II, разд. 4–5) включает модули, раскрывающие специфику содержания и организации логопедического сопровождения с учетом вида образовательного учреждения или характера коррекционно-развивающих логопедических технологий. Эти модули имеют целью создание условий в процессе ДПО для преодоления предварительно определенных проблемных зон в профессиональном развитии учителей-логопедов и направлены на зону их ближайшего развития.

В процессе экспериментального исследования разработаны и многократно апробированы следующие программы учебных модулей: «Организация логопедического сопровождения в различных типах образовательных учреждений», «Организационно-методические аспекты деятельности учителя-логопеда образовательного учреждения», «Программно-методическое обеспечение профессиональной деятельности учителя-логопеда», «Современные технологии орга-

низации коррекционно-развивающей логопедической работы». Программы учебных модулей (Блок III, разд. 6–7) инвариантно-вариативные. В них рассматривается и конкретизируется использование информационно-коммуникационных технологий и механизмов аттестации в соответствии с задачами логопедической практики. Предусмотрены спецкурсы-практикумы «Организационно-педагогические условия обучения леворуких учащихся», «Самоанализ как форма профессионального развития учителя-логопеда».

Вышеназванные программы модулей обеспечены инструментарием и оформлены на CD-дисках в виде «учебных кейсов», содержание и структура которых позволяет учителю-логопеду организовать самостоятельную работу с образовательными ресурсами в процессе повышения квалификации в дистанционной форме. Эта форма рекомендуется учителям-логопедам с оптимальным уровнем развития профессиональных компетенций.

В диссертационном исследовании систематизирован учебно-методический комплекс профессиональной переподготовки по направлению «Логопедия». Содержание дополнительной профессиональной образовательной программы по направлению «Логопедия» соотнесено с действующим стандартом высшего профессионального образования от 31.01.2005 № 685 пед/СП по специальности 031800 «Логопедия». Инвариантная часть программы включает блок дисциплин общепредметной и предметной подготовки, преддипломную логопедическую практику, итоговую аттестацию обучающихся (государственный экзамен, подготовку и защиту выпускной квалификационной работы). В процессе получения ДПО будущий учитель-логопед оформляет программу профессионального саморазвития, учитывающую содержание профессиональной деятельности, и проект ее реализации. Это обеспечивает адаптационный этап вхождения в профессию и позволяет системно анализировать процесс и результаты профессионального развития.

После проведения комплекса мероприятий по созданию условий, обеспечивающих профессиональное развитие учителей-логопедов, была осуществлена повторная оценка уровня профессиональной компетентности каждого участника. Из 230 учителей-логопедов, повысивших свою квалификацию и реализовавших дополнительные профессиональные маршруты, 68 подтвердили оптимальный уровень профессионального развития, 122 — допустимый, 40 — критический (рис. 3, столб. Б). Из 44 человек, проходивших профессиональную переподготовку, на период окончания обучения зафиксированы следующие результаты: 34 специалиста продемонстрировали оптимальный уровень профессионального развития, 4 — допустимый, 6 — критический (рис. 3, столб. Г).

Для более точного определения направленности и выраженности изменений в уровне профессионального развития учителей-логопедов мы использовали метод T-критерия Вилкоксона. С этой целью, во-первых, были упорядочены ряды значений первого и второго замера в каждом экспериментальном блоке групп. Во-вторых, было проранжировано абсолютное значение разности. Для вычисления сдвига подсчитаем сумму полученных рангов по формуле $T = \sum Rr$, где Rr — ранговое значение сдвигов. Полученное значение $T_{эмп}$ в экспериментальных группах повышения квалификации равно 721 (при $T_{крит} = 366$), что свидетельствует о том, что после проведения комплекса мероприятий показатели профессиональной компетентности как индикаторы постдипломного профессионального развития учителей-логопедов имели положительную динамику. Так, полученное значение $T_{эмп}$ в экспериментальных группах профессиональной переподготовки равно 921 (при $T_{крит} = 466$), что говорит о лучшей соб-

ственной положительной динамике профессионального развития обучающихся в группах профессиональной переподготовки.

Анализируя результаты опытно-экспериментальной работы, мы выявили прямую корреляцию между интенсивностью реализации модели и механизмов обеспечения организационно-педагогических условий и уровневыми показателями профессионального роста учителей-логопедов, которая подтверждена коэффициентом корреляции Спирмена. Отмечена положительная динамика в степени осознания педагогами проблемных зон, в показателях удовлетворенности учителей-логопедов своей профессиональной деятельностью и результатами аттестации. Эти данные свидетельствуют о профилактике профессионального выгорания специалистов и являются основой результативности логопедического сопровождения образовательного процесса.

На основе сравнительного анализа подтверждено, что профессиональная переподготовка является эффективной формой ДПО для специалистов, не имеющих базовой специальной (дефектологической) подготовки. Профессиональную переподготовку недопустимо подменять курсами повышения квалификации, что было выявлено в ходе констатирующего эксперимента (около 60% учителей-логопедов имели педагогическое образование). Профессиональная переподготовка позволяет преодолеть, особенно на региональном уровне, несоответствие квалификационным характеристикам лиц, работающих в должности учителя-логопеда. Вышесказанное подтверждается следующим: численность учителей-логопедов в Алтайском крае на начало 2010–2011 г. составила 882 человека в отличие от 588 в 2006 г. Повторный количественный анализ кадрового состава учителей-логопедов региона показал, что в двух районах (одном отдаленном от регионального центра и одном близлежащем к нему) специалисты все еще отсутствуют. В большинстве других районов произошло увеличение их числа. По уровню базового образования учителя-логопеды распределяются следующим образом: дефектологическое образование имеют не более 35% от общего числа специалистов (работают преимущественно в городах), и не более 20% прошли профессиональную переподготовку по направлению «Логопедия». Учителя-логопеды, имеющие только педагогическое образование, составляют около 45%, что свидетельствует о необходимости их профессиональной переподготовки. Вместе с тем увеличение числа детей с речевыми нарушениями требует усиленной подготовки учителей-логопедов для обеспечения потребностей и социального заказа региона.

В третьей главе диссертации сделан вывод о том, что разработанный и апробированный нами комплекс организационно-педагогических условий способствует постдипломному профессиональному развитию учителей-логопедов. В практику ДПО внедрена модель обеспечения этих условий, опытно-экспериментальным путем определены ее результативность, механизмы реализации этих условий: дополнительный профессиональный образовательный сервис как на этапах получения ДПО (алгоритмизация его осуществления), так и в межкурсовой межаттестационный период (использование учителями-логопедами программ профессионального саморазвития и разработанного нами инструментария их реализации). Выявлена динамика показателей эффективности логопедической работы на базе сети экспериментальных площадок и проведен анализ ее результативности по каждому направлению логопедического сопровождения образовательного процесса. Разработаны методические рекомендации.

Проведенное диссертационное исследование открывает пути научным разработкам в области оценки качества логопедического сопровождения образовательного процесса, что будет способствовать его эффективности посредством повышения результативности ранней профилактики и коррекции речевых нарушений. Поиск форм преемственно-перспективного взаимодействия субъектов логопедического сопровождения во внешней среде и в образовательном учреждении, поскольку у семьи (как заказчика) появляется возможность получать коррекционно-развивающую логопедическую услугу вне учреждения, в котором обучается ребенок. В настоящее время в регионе подготовлен план проекта «Качество логопедического сопровождения образовательного процесса в Алтайском крае» и начата его реализация.

В **заключении** диссертационного исследования формулируются наиболее значимые **выводы**.

1. Результаты экспериментальной работы свидетельствуют о правомерности выдвинутой гипотезы, выполнении поставленных задач. В процессе исследования актуальность доказана, цель достигнута, проведено теоретическое обоснование, проектирование, экспериментальная проверка модели и механизмов обеспечения организационно-педагогических условий профессионального развития учителей-логопедов в системе ДПО, индикаторами эффективности которых стали показатели уровня профессиональных компетенций учителей-логопедов и повышение результативности логопедического сопровождения образовательного процесса в экспериментальных образовательных учреждениях.

2. Введены новые термины и расширен понятийный аппарат специальной педагогики и педагогики профессионального образования («психолого-педагогическое сопровождение профессионального развития учителей-логопедов», «управление профессиональным развитием учителей-логопедов в системе ДПО»). Дополнены и конкретизированы представления о возможностях вариативного моделирования кластера профессиональных компетенций учителя-логопеда, предложена векторная интерпретация их развития и шкалирование.

3. Разработана модель обеспечения организационно-педагогических условий профессионального развития учителей-логопедов в системе ДПО, определены ее структура и функциональные характеристики, а также критерии результативности — показатели сформированности профессиональной компетентности как результат профессиональной переподготовки и развития компетентности учителя-логопеда в процессе повышения квалификации.

4. Выявлены механизмы реализации совокупности организационно-педагогических условий в системе ДПО на основе дополнительного профессионально-образовательного сервиса: системного организационно-структурного процесса, позволяющего инициировать и целенаправленно организовывать взаимодействие субъектов процесса ДПО, направленного на профессиональное развитие учителей-логопедов и повышение результативности логопедического сопровождения в образовательном учреждении.

5. Разработаны учебные модули дополнительной профессиональной образовательной программы повышения квалификации и учебно-методические комплексы для дистанционного повышения квалификации учителей-логопедов образовательных учреждений. Обновлен и систематизирован учебно-методический комплекс профессиональной переподготовки по направлению «Логопедия».

6. Предложено содержание и инструментарий самодиагностики, самоанализа профессиональной деятельности учителя-логопеда, проектирования ими

программ профессионального развития, методика использования листа (само-)оценивания компетентности и результативности профессиональной деятельности учителя-логопеда в системах общего и специального образования.

Основное содержание диссертации отражено в следующих публикациях:

В реферируемых журналах, утвержденных Президиумом ВАК РФ для публикации основных результатов диссертационных исследований:

1. *Басаргина, Л. В. Повышение квалификации учителей-логопедов: компетентностный и сервисный подходы [Текст] / Л. В. Басаргина // Сибирский педагогический журнал. — 2008. — № 12. — С. 239–247. (0,5 п. л.)*

2. *Басаргина, Л. В. Комплексное сопровождение ученика в начальной школе [Текст] / Л. В. Басаргина, В. В. Зикратов // Народное образование. — 2008. — № 9. — С. 144–148. (0,4/0,3 п. л.)*

3. *Басаргина, Л. В. Развитие индивидуального стиля профессиональной деятельности учителя-логопеда в системе повышения квалификации [Текст] / Л. В. Басаргина // Сибирский педагогический журнал. — 2009. — № 13. — С. 388–393. (0,5 п.л.)*

В научных статьях:

4. *Басаргина, Л. В. Речевое развитие ребенка: логопедический и лингвистический аспекты [Текст] / Л. В. Басаргина, И. А. Лопатина // Воспитание читателя: теоретический и методический аспекты : международная научно-практическая конференция. — Барнаул, 2007. — Ч. 2. — С. 45–47. (0,2/0,16 п.л.)*

5. *Басаргина, Л. В. Информационно-коммуникативные технологии — средство интеграции и оптимизации деятельности участников коррекционно-развивающего процесса в специальном (коррекционном) дошкольном образовательном учреждении [Текст] / Л. В. Басаргина, Д. В. Упоров // Специальное образование и социальная помощь в регионе: проблемы и перспективы : материалы Всероссийской научно-практической конференции. — Бийск : БПГУ, 2007. — С. 45–49. (0,22/0,17 п. л.)*

6. *Басаргина, Л. В. Интеграция — инструмент реализации модели коррекционно-развивающей деятельности в специальном (коррекционном) дошкольном образовательном учреждении [Текст] / Л. В. Басаргина, Л. Н. Гордеева // Интеграция субъектов образования в Алтайском крае : материалы краевой научно-практической конференции. — Барнаул : АК ИПКРО, 2007. — С. 41–45. (0,25/0,12 п. л.)*

7. *Басаргина, Л. В. Информационно-коммуникативные технологии — средство интеграции и оптимизации деятельности участников коррекционно-развивающего процесса [Текст] / Л. В. Басаргина // Интеграция субъектов образования в Алтайском крае : материалы краевой научно-практической конференции. — Барнаул : АК ИПКРО, 2007. — С. 37–41. (0,25 п. л.)*

8. *Басаргина, Л. В. Некоторые подходы к реализации преемственно-перспективных связей в деятельности учителя-логопеда в условиях логопедического пункта дошкольного образовательного учреждения [Текст] / Л. В. Басаргина // Актуальные направления и проблемы развития системы специального образования в условиях модернизации образования: опыт работы региона : межрегиональный сборник научно-практических статей. — Барнаул : АК ИПКРО, 2008. — С. 88–91. (0,35 п. л.)*

9. *Басаргина, Л. В. Основные проблемы организации повышения квалификации учителей-логопедов [Текст] / Л. В. Басаргина // Компетентностно-*

ориентированное образование в Алтайском крае: опыт, проблемы и перспективы : материалы краевой научно-практической конференции. — Барнаул : АКППКРО, 2008. — С. 164–168. (0,25 п. л.)

10. Басаргина, Л. В. Реализация логопедического сопровождения образовательного процесса во взаимодействии учителя начальных классов и учителя-логопеда [Текст] / Л. В. Басаргина, Е. С. Тушева // Компетентностно-ориентированное образование в Алтайском крае: опыт, проблемы и перспективы : материалы краевой научно-практической конференции. — Барнаул : АКППКРО, 2008. — С. 48–52. (0,3/0,15 п. л.)

11. Басаргина, Л. В. Повышение квалификации учителей-логопедов в области реализации логопедического сопровождения [Текст] / Л. В. Басаргина // Модернизация и развитие системы дополнительного профессионального образования : материалы международной научно-практической интернет-конференции. — Новосибирск : Изд-во СГУПС, 2008. — С. 281–287. [Электронный ресурс]. — URL: http://www.sipk.ru/conference/pdf_2008/Basargina.pdf. (0,4 п. л.)

12. Басаргина, Л. В. Профессиональное развитие учителей-логопедов в ИПК: организационный аспект [Текст] / Л. В. Басаргина // Непрерывное образование в Западной Сибири: состояние и перспективы : материалы II региональной научно-практической конференции. — Горно-Алтайск : РИО ГАГУ, 2008. — С. 94–98. (0,3 п. л.)

13. Басаргина, Л. В. Повышение квалификации учителей-логопедов: компетентностный и сервисный подходы [Текст] / Л. В. Басаргина // Современные тенденции развития коррекционной педагогики : международная научно-практическая конференция. — Каменецк-Подольский, 2008. — С. 15–18. (0,45 п. л.)

14. Басаргина, Л. В. Основные проблемы организации повышения квалификации учителей-логопедов [Текст] / Л. В. Басаргина // Психолого-педагогическое и медико-социальное сопровождение лиц с ограниченными возможностями здоровья : материалы Всероссийской научно-практической конференции. — Бийск, 2008. — С. 48–52. (0,3 п. л.)

15. Басаргина, Л. В. Повышение квалификации участников коррекционно-развивающего процесса по вопросам ранней диагностики и коррекции нарушений в развитии [Текст] / Л. В. Басаргина // Коррекционно-развивающая работа с детьми в условиях полифункциональной среды : материалы международной научно-практической конференции. — М., 2008. — С. 49–52. (0,25 п. л.)

16. Басаргина, Л. В. Реализация логопедического сопровождения в условиях логопедического пункта ДОУ [Текст] / Л. В. Басаргина, А. С. Шеина // Педагогика и психология детства в современном образовательном пространстве : материалы региональной конференции. — Барнаул, 2008. — С. 199–203. (0,5/0,35 п. л.)

17. Басаргина, Л. В. Информационно-коммуникативная компетентность учителя-логопеда как условие реализации логопедического сопровождения дошкольников с СДВГ [Текст] / Л. В. Басаргина // Образование и культура в развитии современного общества : материалы международной научно-практической конференции. — Новосибирск, 2009. — С. 281–286. (0,4 п. л.)

18. Басаргина, Л. В. Выстраивание отношений слушатель-преподаватель в системе подготовки специалистов-дефектологов [Текст] / Л. В. Басаргина, Е. С. Тушева // Непрерывное образование в Западной Сибири: состояние и перспективы : материалы IV региональной научно-практической конференции. — Горно-Алтайск : РИО ГАГУ, 2010. — С. 266–272. (0,3/0,2 п. л.)

Общий объем опубликованных работ — 5,40 п. л.